

Col·legi

**Claret**

Centre Concertat per la Generalitat de Catalunya

# **CURS 2011-2012**

# **MEMÒRIA ANUAL**



**Aprovada pel Consell escolar del centre en data 26 de setembre de 2012.**

## **ÍNDEX**

1. Resultats de les avaluacions i valoracions realitzades en el centre.
  - 1.1. Resultats de l'avaluació de la realització de les activitats de la programació general del centre del curs 2011-2012.
  - 1.2. Resultats de les avaluacions fetes al centre claret
    - 1.2.1. Taxes de promoció a final del curs 2011-2012
    - 1.2.2. Proves d'avaluació de sisè d'EP. Maig, 2012
    - 1.2.3. Proves d'avaluació de 4t d'ESO. Febrer, 2012
    - 1.2.4. Avaluació dels resultats de l'alumnat que acaba Baxillerat
    - 1.2.5. Resultats i tractament dels resultats de les enquestes fetes als alumnes sobre el professorat.
2. Valoració de les línies d'actuació i dels objectius per etapes.
3. Actuacions en relació a la formació del professorat.
4. Acció compartida: família-escola.
5. Noves tecnologies de l'aprenentatge.
6. Programa d'auxiliars de conversa.

La **memòria anual** és el document que recull el resultat de l'avaluació dels objectius previstos en la programació general anual del centre.

## **CRITERIS D'AVALUACIÓ**

En aquest document es plantegen les següents formes d'avaluar la tasca realitzada.

- En primer lloc, en l'apartat 1.1. s'ha fet una valoració que mesura la realització o no de les activitats plantejades de la Programació General anual del centre del curs 2011-2012. Considerem que hem assolit el resultat que volem si el 75% de les activitats planejades s'han realitzat.
- Un segon bloc d'indicadors, recollit en l'apartat 1.2., expressa els resultats de les avaluacions realitzades en el centre enguany: taxes de promoció per cursos, proves externes de 6è d'EP i 4t d'ESO, percentatge d'alumnes que assoleixen el graduat en ESO, Proves d'accés a la universitat, enquestes fetes a l'alumnat sobre el professorat. El criteri per assolir l'èxit en aquesta activitat és positiu si el 75 % de l'alumnat assoleix els objectius.
- Finalment, els apartats del 2. al 6., hem indicat el grau d'assoliment dels objectius amb una valoració expressada amb tres categories (*Molt bona, bona, cal continuar treballant*) que són el fruit de l'avaluació feta en reunions d'equip a diversos nivells: claustre de professors, equip directiu, equips de coordinació, equips d'etapa...

## **1. RESULTATS DE LES AVALUACIONS I VALORACIONS REALITZADES EN EL CENTRE**

### **1.1. RESULTATS DE L'AVALUACIÓ DE LA REALITZACIÓ DE LES ACTIVITATS DE LA PROGRAMACIÓ GENERAL DEL CENTRE DEL CURS 2011-2012.**

Les activitats proposades en la Programació general anual del centre del curs 2011-2012 corresponen al següent llistat d'objectius (entre parèntesi el nombre concret d'activitats referides a cada objectiu):

- A) Un dels objectius prioritaris del centre és passar d'un model pedagògic basat en trets burocràtics i de mercat a uns models de reescolarització, on els models centrals són l'organització com a cor de la comunitat, l'escola com a comunitat d'aprenentatge i l'escola en xarxa. (24)
- B) Organitzar i ordenar el centre en funció de les necessitats educatives dels alumnes. L'escolarització integradora de tot l'alumnat atenent, des d'un plantejament global del centre, les necessitats educatives dels alumnes i prioritzant, sempre que sigui possible i adequat, la màxima participació en els entorns escolars ordinaris. (9)
- C) L'ús de la llengua catalana com a llengua d'aprenentatge i de comunicació en les actuacions docents i administratives del centre. (3)
- D) L'assoliment per part de tot l'alumnat d'un bon nivell de comprensió lectora, d'expressió oral i escrita, d'agilitat en el càlcul i en la resolució de problemes i d'autonomia d'aprenentatge. (13)
- E) Foment de valors humans, però que estan molt explícits en l'evangeli: pau, solidaritat, etc... (16)
- F) Fomentar el tracte amb les famílies: organitzar un dossier informatiu per tots els pares del centre on consti el lema del curs, el professorat, les activitats extraescolars del curs, informació sobre l'APA, informació sobre la fundació Claret, i informació d'orientació psicopedagògica segons les edats. Mantenir les sessions d'acollida trimestrals de tots els pares del grup classe per part del tutor/a, i les reunions de tutoria per pares i mares i les reunions entre alumnes i tutors. (10)

- G) Fomentar i potenciar la corresponsabilitat amb tot el personal que formem l'escola (la pròpia responsabilitat). (9)
- H) Promoure la formació integral dels alumnes. (10)
- I) Promoure la inserció sociocultural. (8)
- J) Promoure la innovació, el desenvolupament, avaluació la recerca en tots els àmbits (R+D). (11)
- K) La integració de les tecnologies de la informació i la comunicació (TIC) en el procés d'ensenyament - aprenentatge i en l'avaluació de les diferents àrees del currículum, desenvolupar l'Intranet, el campus i la Web del centre. (4)
- L) La coordinació entre el professorat de primària i el de secundària per afavorir la coherència del procés educatiu i la millora dels aprenentatges dels alumnes. (3)
- M) Aplicació del Pla d'Evacuació del centre (3)
- N) Pla d'Avaluació del Centre. (4)
- O) Incrementar l'eficiència en els resultats acadèmics del centre. (2)
- P) L'impuls de l'aprenentatge de les llengües estrangeres. (4)

Les activitats proposades en la Programació general anual del centre 2011-2012 foren 133. S'han portat a terme 121 d'aquestes activitats, la qual cosa representa un 91% de les activitats proposades. Per aquesta raó tot sembla indicar que els objectius s'ha assolit força positivament.

## **1.2. RESULTATS DE LES AVALUACIONS FETES AL CENTRE CLARET**

### **1.2.1. TAXES DE PROMOCIÓ A FINAL DEL CURS 2011-2012**

#### **A. Educació infantil**

El 100 % de l'alumnat d'Educació Infantil promociona.

#### **B. Educació primària**

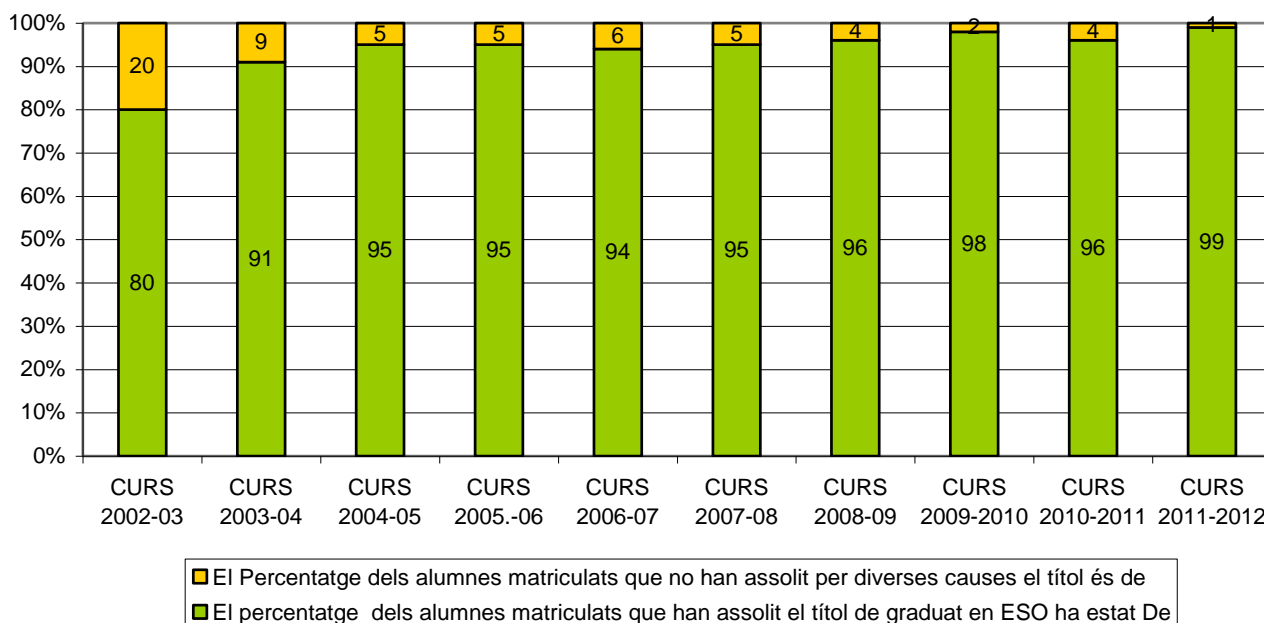
<b>2011-12</b>	<b>Alumnat</b>	<b>Promociona</b>		<b>No promociona</b>	
		<b>alumant</b>	<b>%</b>	<b>alumant</b>	<b>%</b>
1r EP	102	100	98 %	2	2 %
2n EP	99	99	100 %	0	0 %
3r EP	99	99	100 %	0	0 %
4t EP	100	99	99 %	1	1 %
5è EP	100	100	100 %	0	0 %
6è EP	101	101	100 %	0	0 %
<b>Total</b>	<b>601</b>	<b>598</b>	<b>99,5 %</b>	<b>3</b>	<b>0,5 %</b>

#### **C. Educació secundària obligatòria**

<b>2011-12</b>	<b>Alumnat</b>	<b>Promociona</b>		<b>No promociona</b>	
		<b>alumant</b>	<b>%</b>	<b>alumant</b>	<b>%</b>
1r ESO	84	83	99 %	1	1%
2n ESO	75	74	99 %	1	1%
3r ESO	83	81	98 %	2	2%
4t ESO	79	78	99 %	1	1%
<b>Total</b>	<b>321</b>	<b>316</b>	<b>98 %</b>	<b>5</b>	<b>2%</b>

### D. Alumnat de quart d'ESO que assoleix el graduat

EVOLUCIÓ DEL PERCENTATGE D'AUMNAT MATRICULAT A QUART D'ESO QUE HA ASSOLIT EL GRADUAT EN ESO. COL·LEGI CLARET DE BARCELONA. EVOLUCIÓ DE 2003 A 2012.



En els darrers 10 cursos la taxa de graduació en ESO al col·legi Claret de Barcelona ha passat del 80% fa deu anys a una mitjana del 97% en els últims cinc. Tenint present que la mitjana catalana és d'un 75% de graduats, i la de centres com el nostre sobre un 80% podem constatar que la taxa d'equitat al col·legi Claret sembla molt alta. Especialment significatiu és el fet que alumnes amb greus dificultats a sisè d'EP. assoleixen el graduat en ESO especialment degut al "grup flexible".

### E. Batxillerat

#### 1r Curs:

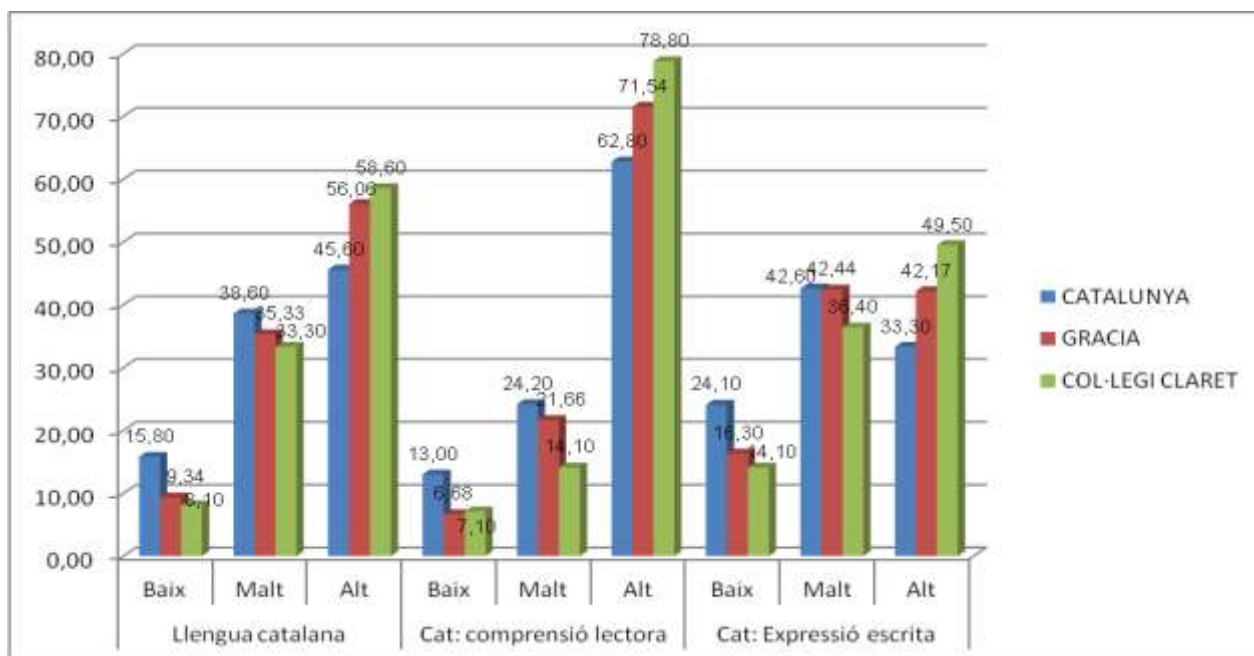
Alumnat al començar el curs	51	
Baixes abans d'acabar curs	2	
Alumnat que ha completat els curss	49	
Alumnat amb el curs aprovat	45	92%
Alumnat amb el curs suspès	4	8%

#### 2n Curs:

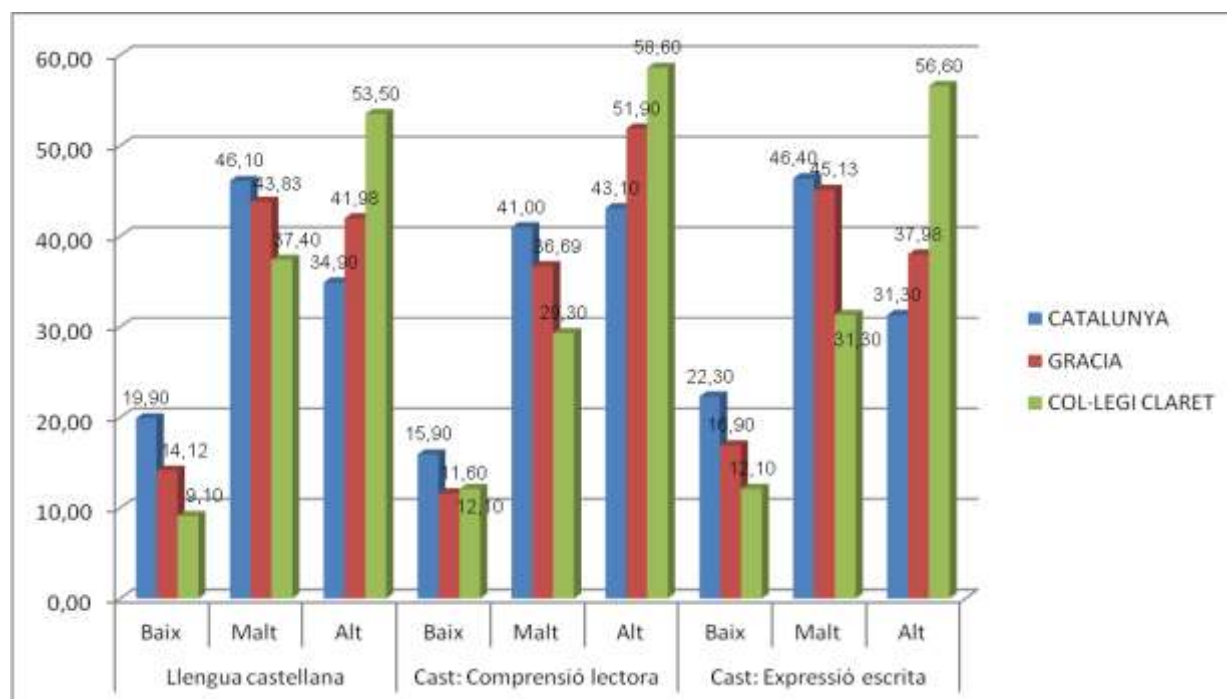
Alumnat al començar el curs	55	
Alumnat aprovat a l'avaluació ordinària	51	93%
Alumnat aprovat després de l'avaluació extraordinària	55	100%
Alumnat presentat a les PAU al juny	51	93%
Alumnat aprovat a les PAU al juny	51	100%

## 1.2.2 PROVES D'AVALUACIÓ DE SISÈ D'EP. MAIG, 2012

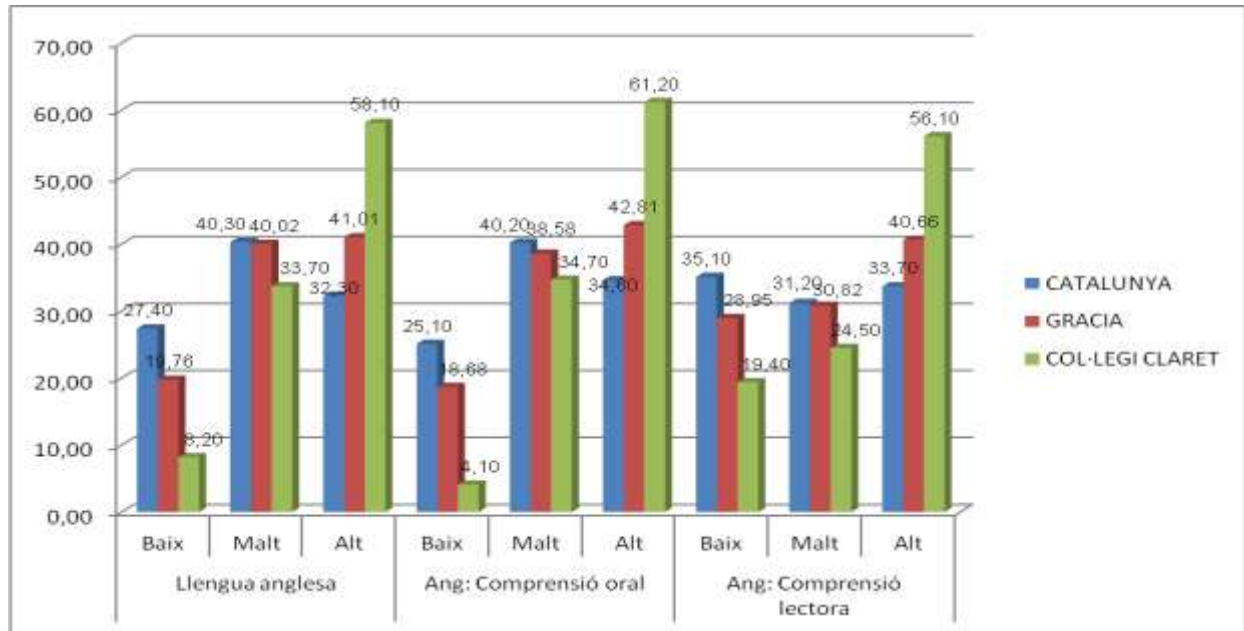
CATALÀ	Llengua catalana			Cat: comprensió lectora			Cat: Expressió escrita		
	Baix	Malt	Alt	Baix	Malt	Alt	Baix	Malt	Alt
CATALUNYA	15,80	38,60	45,60	13,00	24,20	62,80	24,10	42,60	33,30
GRACIA	9,34	35,33	56,06	6,68	21,66	71,54	16,30	42,44	42,17
COL·LEGI CLARET	8,10	33,30	58,60	7,10	14,10	78,80	14,10	36,40	49,50



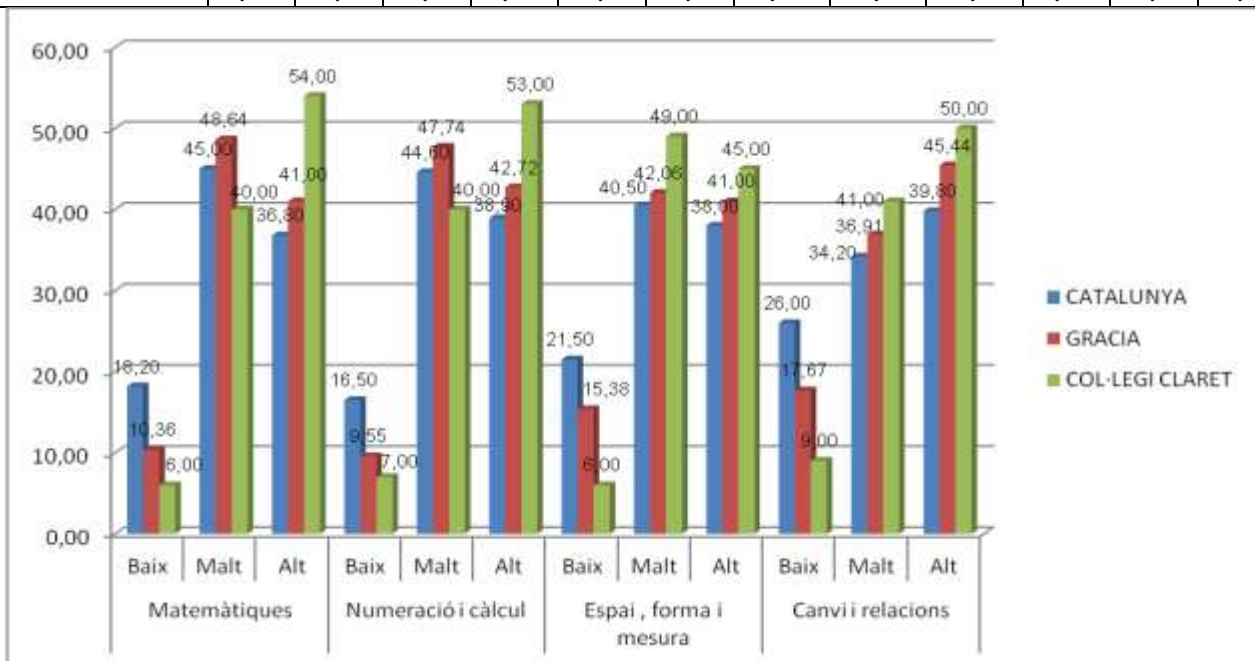
CASTELLÀ	Llengua castellana			Cast: Comprensió lectora			Cast: Expressió escrita		
	Baix	Malt	Alt	Baix	Malt	Alt	Baix	Malt	Alt
CATALUNYA	19,90	46,10	34,90	15,90	41,00	43,10	22,30	46,40	31,30
GRACIA	14,12	43,83	41,98	11,60	36,69	51,90	16,90	45,13	37,98
COL·LEGI CLARET	9,10	37,40	53,50	12,10	29,30	58,60	12,10	31,30	56,60



ANGLÈS	Llengua anglesa			Comprensió oral			Comprensió lectora		
	Baix	Malt	Alt	Baix	Malt	Alt	Baix	Malt	Alt
CATALUNYA	27,40	40,30	32,30	25,10	40,20	34,60	35,10	31,20	33,70
GRACIA	19,76	40,02	41,01	18,68	38,58	42,81	28,95	30,82	40,66
COL·LEGI CLARET	8,20	33,70	58,10	4,10	34,70	61,20	19,40	24,50	56,10

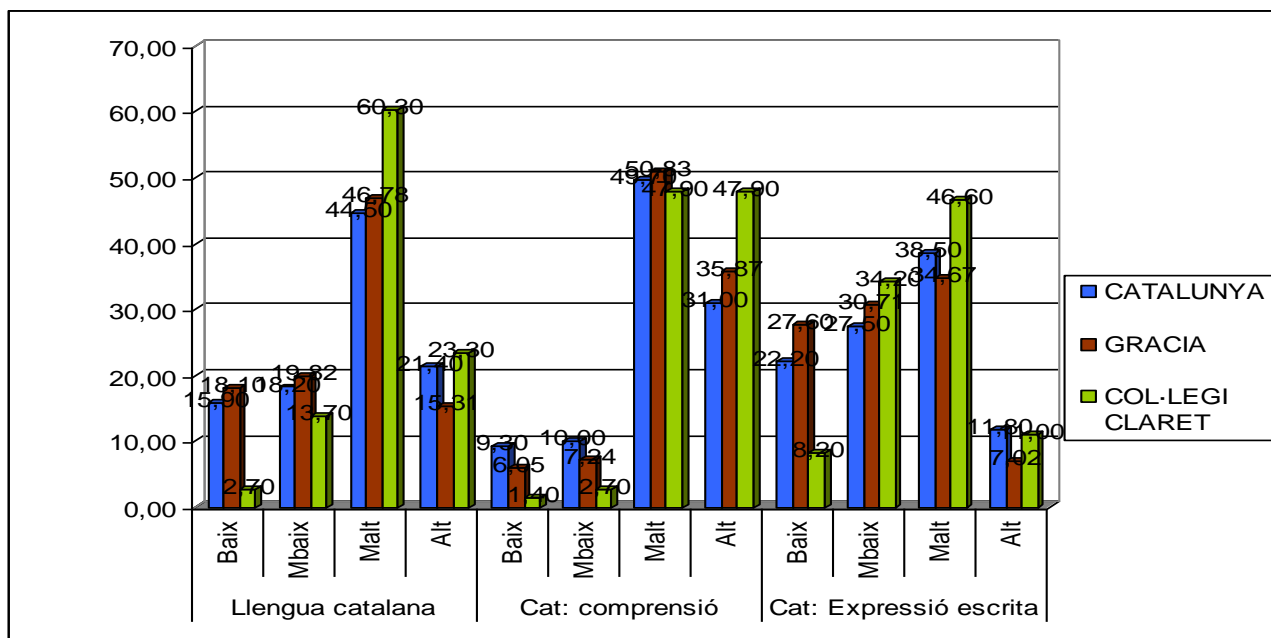


MATEMÀTIQUES	Matemàtiques			Numeració i càlcul			Espai , forma i mesura			Canvi i relacions		
	Baix	Malt	Alt	Baix	Malt	Alt	Baix	Malt	Alt	Baix	Malt	Alt
CATALUNYA	18,20	45,00	36,80	16,50	44,60	38,90	21,50	40,50	38,00	26,00	34,20	39,80
GRACIA	10,36	48,64	41,00	9,55	47,74	42,72	15,38	42,06	41,00	17,67	36,91	45,44
COL·LEGI CLARET	6,00	40,00	54,00	7,00	40,00	53,00	6,00	49,00	45,00	9,00	41,00	50,00

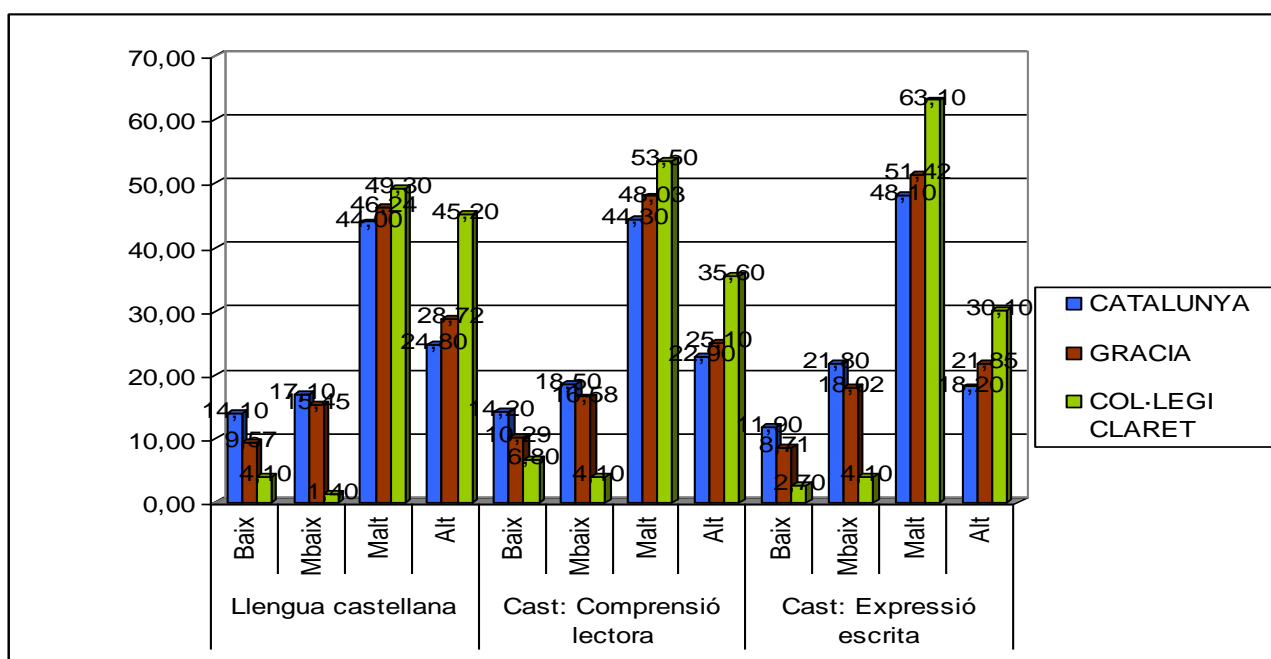


### 1.2.4. PROVES D'AVALUACIÓ DE 4T D'ESO. FEBRER, 2012

CATALÀ	Llengua catalana				Cat: comprensió lectora				Cat: Expressió escrita			
	Baix	Mbaix	Malt	Alt	Baix	Mbaix	Malt	Alt	Baix	Mbaix	Malt	Alt
CATALUNYA	15,90	18,20	44,50	21,40	9,30	10,00	49,70	31,00	22,20	27,50	38,50	11,80
GRACIA	18,10	19,82	46,78	15,31	6,05	7,24	50,83	35,87	27,60	30,71	34,67	7,02
COL·LEGI CLARET	2,70	13,70	60,30	23,30	1,40	2,70	47,90	47,90	8,20	34,20	46,60	11,00



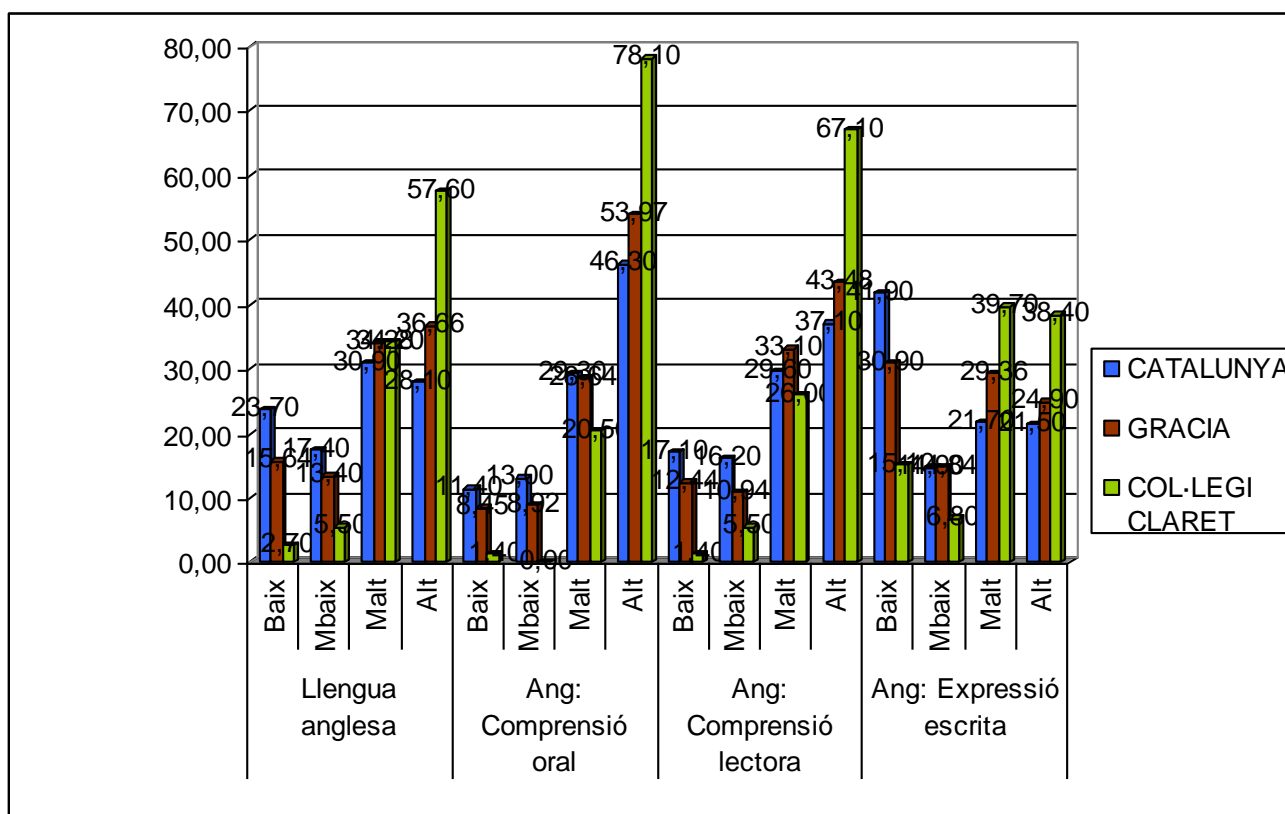
CASTELLÀ	Llengua castellana				Cast: Comprensió lectora				Cast: Expressió escrita			
	Baix	Mbaix	Malt	Alt	Baix	Mbaix	Malt	Alt	Baix	Mbaix	Malt	Alt
CATALUNYA	14,10	17,10	44,00	24,80	14,20	18,50	44,30	22,90	11,90	21,80	48,10	18,20
GRACIA	9,57	15,45	46,24	28,72	10,29	16,58	48,03	25,10	8,71	18,02	51,42	21,85
COL·LEGI CLARET	4,10	1,40	49,30	45,20	6,80	4,10	53,50	35,60	2,70	4,10	63,10	30,10





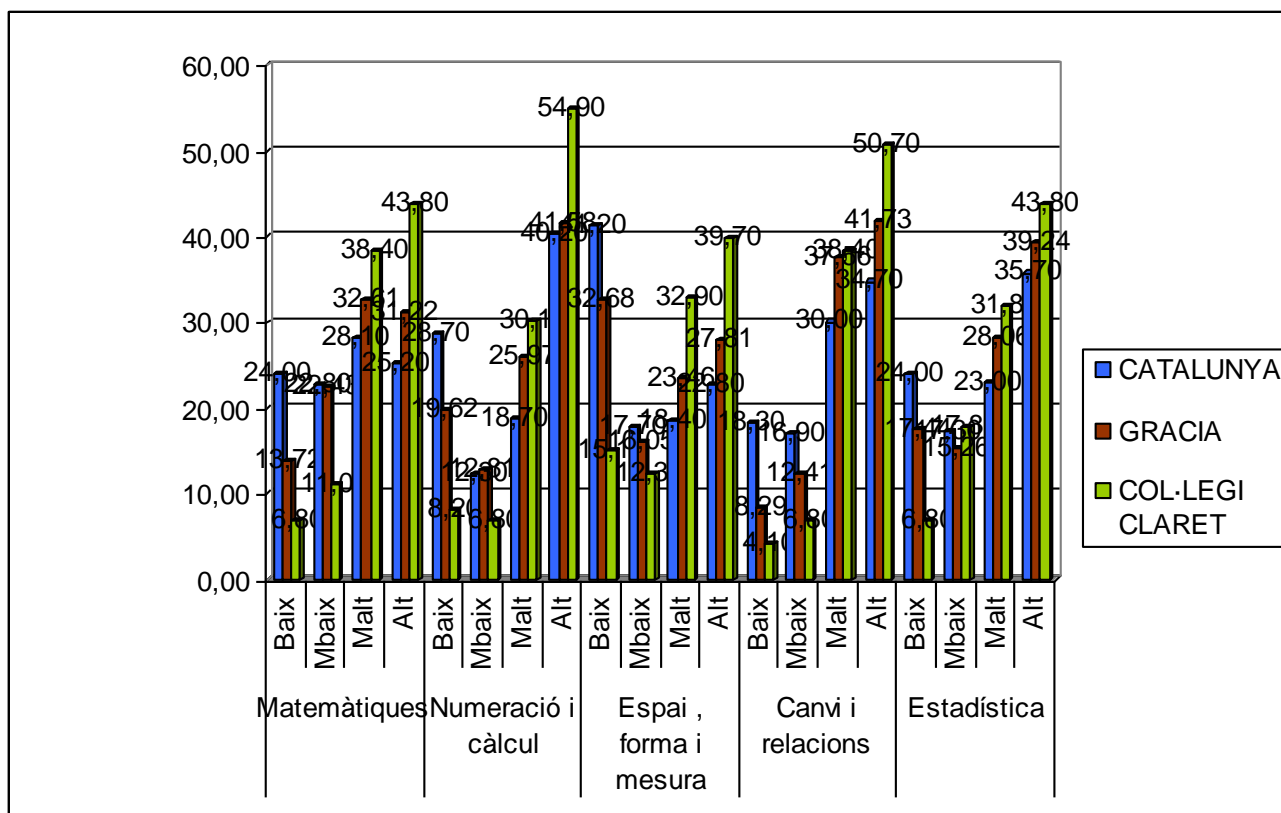
ANGLÈS	Llengua anglesa				Ang: Comprensió oral			
	Baix	Mbaix	Malt	Alt	Baix	Mbaix	Malt	Alt
CATALUNYA	23,70	17,40	30,90	28,10	11,40	13,00	29,30	46,30
GRACIA	15,64	13,40	34,28	36,66	8,45	8,92	28,64	53,97
COL·LEGI CLARET	2,70	5,50	34,20	57,60	1,40	0,00	20,50	78,10

ANGLÈS	Ang: Comprensió lectora				Ang: Expressió escrita			
	Baix	Mbaix	Malt	Alt	Baix	Mbaix	Malt	Alt
CATALUNYA	17,10	16,20	29,60	37,10	41,90	14,90	21,70	21,50
GRACIA	12,44	10,94	33,10	43,48	30,90	14,84	29,36	24,90
COL·LEGI CLARET	1,40	5,50	26,00	67,10	15,10	6,80	39,70	38,40



MATEMÀTIQUES	Matemàtiques				Numeració i càlcul				Espai , forma i mesura			
	Baix	Mbaix	Malt	Alt	Baix	Mbaix	Malt	Alt	Baix	Mbaix	Malt	Alt
CATALUNYA	24,00	22,80	28,10	25,20	28,70	12,30	18,70	40,20	41,20	17,70	18,40	22,80
GRACIA	13,72	22,43	32,61	31,22	19,62	12,81	25,97	41,58	32,68	16,05	23,46	27,81
COL·LEGI CLARET	6,80	11,00	38,40	43,80	8,20	6,80	30,10	54,90	15,10	12,30	32,90	39,70

MATEMÀTIQUES	Canvi i relacions				Estadística			
	Baix	Mbaix	Malt	Alt	Baix	Mbaix	Malt	Alt
CATALUNYA	18,30	16,90	30,00	34,70	24,00	17,30	23,00	35,70
GRACIA	8,29	12,41	37,56	41,73	17,44	15,26	28,06	39,24
COL·LEGI CLARET	4,10	6,80	38,40	50,70	6,80	17,80	31,80	43,80



#### 1.2.4. AVALUACIÓ DELS RESULTATS DE L'ALUMNAT QUE ACABA BAXILLERAT

##### A. Balanç de Batxillerat i de Proves d'Accés a la Universitat (PAU) per al curs 2011-12

	Claret	Catalunya
% APROVATS EN EL CENTRE (al maig)	<b>93 %</b> 51 / 55	<b>68%</b> 27.007 / 39.953
EXPEDIENT ACADÈMIC (dels aprovats)	<b>7.59</b>	<b>7.19</b>
% PRESENTATS A PAU (dels aprovats)	<b>100 %</b> 51 / 51	<b>91 %</b> 24.605 / 27.007
% APROVATS A PAU	<b>100 %</b> 51 / 51	<b>96 %</b> 23.540 / 24.605
Aprovats PAU/ Matriculats 2n BAT	<b>93%</b> 51 / 55	<b>59%</b> 23.540 / 39.953
NOTES DE PAU (dels aprovats)	<b>6.60</b>	<b>6.37</b>
NOTA D'ACCÉS	<b>7.19</b>	<b>6.86</b>

## **B. Comparativa qualificacions mitjanes Claret-PAU juny 2012**

<b>Qualificació</b>	<b>Claret</b>	<b>Catalunya</b>	<b>Diferència</b>
Expedient	7,59	7,19	0,40
PAU	6,599	6,369	0,23
ACCÉS	7,193	6,863	0,30
Optativa	2,97	2,50	0,47
Admissió	10,133	9,362	0,77

## **C. Alumnat amb distinció a les proves PAU**

Aquell alumnat que té una nota mitjana per sobre de 9, actualment en la fase obligatòria.

<b>Alumne/a</b>	<b>Nota de PAU</b>	<b>Juny de</b>
<b>Clara Carrera</b>	<b>9.05</b>	<b>2012</b>

## **D. Premis Treballs de Recerca**

Finalista al premi UPC: **Quim Brugués**

### **1.2.5. RESULTATS I TRACTAMENT DELS RESULTATS DE LES ENQUESTES FETES ALS ALUMNES SOBRE EL PROFESSORAT.**

#### **A. Abast i sentit de l'avaluació**

S'ha avaluat la totalitat de l'equip docent de l'Educació primària i de l'Educació secundària per part de l'alumnat des de primer d'EP fins a segon de batxillerat. Aquesta avaluació del professorat es fa sistemàticament des de fa vuit anys i s'ha constatat que el 90% dels professorat presenta significatives millores segons la percepció de l'alumnat.

L'equip docent d'Educació infantil no és avaluat per l'alumnat per raons òbvies inherents a la seva edat.

#### **B. Contingut de l'avaluació del professorat**

El cicle inicial d'EP es contemplen 8 aspectes i la resposta és *SI* o *NO*:

- L'entens quan explica els treballs o exercicis?
- Parla en anglès a les seves classes? (només professorat d'anglès).
- Si no entens alguna cosa te la torna a explicar?
- Et sents bé quan ell/-a està a la classe?
- M'ajuda quan el/la necessito?
- T'agrada com et corregeix les feines o exercicis?
- T'agrada estar amb ell/-a?
- A les seves classes feu activitats a la pissarra digital?
- Treballeu en grup a la classe?

Els cicles mitjà i superior d'EP contemplen 8 aspectes i la resposta és *Sempre*, *Gairebé sempre*, *Poc*, *Molt poc*:

- Entens les seves explicacions?
- Parla en anglès a les seves classes? (només professorat d'anglès).
- Si no entens alguna cosa te la torna a explicar?

- A classe hi ha un bon ambient de treball, ordre i disciplina?
- És puntual?
- Corregeix i puntua de forma justa els treballs i controls?
- A les seves classes feu activitats amb la pissarra digital?
- A les classes trebal·leu amb grups?
- Amb ell/a em sento: (Resposta: *Molt bé, Bé, Regular, Malament*)

A l'ESO es mesuren 19 aspectes per professor, amb 4 alternatives (*Molt poc/gairebé mai, poc/alguna vegada, bastant/sovint, molt/sempr*):

- Les classes comencen amb puntualitat?
- Les classes acaben amb puntualitat?
- L'alumnat manté el respecte al professorat?
- El professorat manté el respecte als alumnes?
- A classe es manté l'ordre i la disciplina?
- A classe hi ha ambient de treball?
- El professorat col·labora i ajuda a l'alumnat quan se li demana?
- Valora l'ús de la següent eina TIC: Pissarra digital.
- Valora l'ús de la següent eina TIC: Documents a través de web o blog.
- Valora l'ús de la següent eina TIC: Correu.
- Valora l'ús de la següent eina TIC: Internet.
- Valora l'ús de la següent eina TIC: Vídeos
- Valora l'ús de la següent eina TIC: Treball amb ordinadors
- Les eines TIC utilitzades han afavorit l'aprenentatge de la matèria?
- Totes les activitats demandades es tornen valorades?
- Les activitats proposades ajuden a entendre els continguts de la matèria?
- Les activitats proposades han tingut aplicació o relació amb la realitat?
- Els criteris d'avaluació són clars i es comuniquen a inici de curs?
- L'avaluació i els exàmens s'ajusten als continguts treballats a classe?

Al Batxillerat mesuren 27 aspectes per professor, amb 4 alternatives (*Molt poc/gairebé mai, poc/alguna vegada, bastant/sovint, molt/sempr*):

- (els 19 mateixos que a l'ESO)
- La matèria requereix estar atent i actiu a classe per tal de superar-la?
- Valora l'ús de la següent eina TIC: Fòrum.
- Valora l'ús de la següent eina TIC: Creació o treball amb blogs o webs o wikis.
- En conjunt l'assignatura implica un ritme alt de treball a casa?
- La quantitat de treball és excessiva?
- Les activitats de la matèria promouen el treball autònom?
- Les activitats de la matèria són variades i permeten treballar atenent al ritme de cada alumne?
- El procés d'obtenció de la nota s'ajusta als criteris establerts?

### **C. Altres elements avaluats**

A l'ESO i Batxillerat s'avaluen també les tutories, l'etapa educativa, els serveis, les activitats socials escolars i l'equip directiu.

També hi ha un breu espai de resposta lliure perquè l'alumnat pugui expressar altres opinions.

### **D. Retorn, anàlisi i aplicació del resultat**

1. Cada membre de l'equip docent ha rebut el full amb els resultats, especificant, per separat cadascuna de les matèries que imparteix.
2. L'equip directiu analitza els resultats de les enquestes i valora
  - a. les accions de millora de caràcter global que cal portar a terme.
  - b. les mesures concretes que cal comunicar a cada membre de l'equip docent.

3. L'equip directiu parla amb els membres de l'equip docent que ha observat que presenta aspectes a millorar, conjuntament es proposen possibles solucions i es demana un compromís de millora.

## **2. VALORACIÓ DE LES LÍNIES D'ACTUACIÓ I DELS OBJECTIUS PER ETAPES**

El pla estratègic E<sup>3</sup>: **Equitat, eficiència i excel·lència** per als anys 2010-2015 preveu unes accions de millora que es concreten anualment en unes línies d'actuació i uns objectius per etapes la valoració dels quals presentem a continuació:

<b>Línies d'actuació d'Infantil i Primària. Curs 2011-2012</b>	<b>VALORACIÓ</b>
1. Programació de les unitats didàctiques per competències.	Cal continuar treballant
2. Programació de l'acció tutorial.	Cal continuar treballant
3. Formació en Educació emocional.	Molt bona
4. Treball en equips docents.	Bona
5. Millora de l'avaluació.	Cal continuar treballant

<b>Objectius de l'etapa d'Educació infantil. Curs 2011-2012</b>	<b>VALORACIÓ</b>
1. Planificar, des de principi de curs, sessions de les reunions de cicle, destinades a la coordinació d'equip de mestres de cada curs.	Molt bona
2. Revisar els acords presos sobre el mètode d'estimulació.	Cal continuar treballant
3. Dissenyar les noves unitats didàctiques. Priorització de continguts.	Cal continuar treballant
4. Consensuar la metodologia emprada en els Projectes Multidisciplinars.	Molt bona
5. Planificar formació en Projectes Multidisciplinars.	Molt bona
6. Revisar i programar el treball en educació emocional.	Molt bona
7. Revisar i programar el joc simbòlic a dins de l'aula.	Cal continuar treballant

<b>Objectius de l'etapa d'Educació primària. Curs 2011-2012</b>	<b>VALORACIÓ</b>
1. Finalitzar la revisió de la prioritització de continguts, de l'avaluació i del disseny de les programacions.	Cal continuar treballant
2. Actualitzar contínuament les programacions.	Cal continuar treballant
3. Elaborar el full de preparació de les entrevistes.	Bona
4. Dissenyar un nou plantejament de les sessions d'avaluació.	Bona

5. Revisar el model d'atenció a la diversitat.	Cal continuar treballant
6. Revisar i reorganitzar l'atenció psicopedagògica.	Cal continuar treballant
7. Establir, des de principi de curs, reunions de coordinació de mestres especialistes (música, anglès i plàstica).	Bona
8. Revisar l'estructura vertical de les àrees instrumentals	Cal continuar treballant

<b>Línies d'actuació de Secundària (ESO i Batxillerat). Curs 2011-2012</b>	<b>VALORACIÓ</b>
1. Digitalització de les aules.	Molt bona
2. Plataforma GIC 3.0	Pendent
3. El rol del docent.	Cal continuar treballant
4. Treball en equips docents.	Molt bona
5. Modificació de l'atenció a la diversitat.	Bona
6. Millora de l'avaluació i la comunicació.	Cal continuar treballant

<b>Objectius de l'Educació secundària obligatòria. Curs 2011-2012</b>	<b>VALORACIÓ</b>
1. Implantar un nou model d'ADI.	Bona
2. Avançar-nos al que pot succeir a la 1 preavaluació i a la 1a avaluació.	Bona
3. Reduir el nombre de repetidors a 3r d'ESO.	Molt bona (De 8 a 2)
4. Assolir un percentatge de promoció proper al 95 % en tots els cursos.	Molt bona
5. Augmentar el nombre d'alumnat que es matriculi a Batxillerat al col·legi.	Molt bona
6. Ajustar els continguts, la metodologia emprada i l'avaluació al treball per competències.	Cal continuar treballant

<b>Objectius de l'etapa de Batxillerat. Curs 2011-2012</b>	<b>VALORACIÓ</b>
1. Valorar formativament tot el material que es demana.	Cal continuar treballant
2. En totes les matèries, la diferència entre nota mitjana PAU Claret i nota mitjana PAU Catalunya ha d'estar 0.5 punts per sobre el juny 2012.	Molt bona
3. La nota mitjana d'expedient de BATX al col·legi Claret de Barcelona ha d'estar 0.5 punts per sobre de Catalunya el juny 2012.	Molt bona
4. Tenir, com a mínim, un alumne amb distinció les PAU.	Molt bona
5. Percentatges d'aprovat en matèria pre EXTRA per sobre del 85%	Molt bona

6. Refermar i millorar l'acompanyament de l'alumnat.	Cal continuar treballant
7. Connectar les matèries amb la realitat, i atendre la diversitat dins l'aula.	Cal continuar treballant

### **3. ACTUACIONS EN RELACIÓ A LA FORMACIÓ DEL PROFESSORAT**

1. Formació individual:
  - 1.1. Diverses específiques del professorat.
  - 1.2. Postgrau de l'Escola de directius de la FECC (Josep Lluís Campillo, cap d'estudis d'ESO)
2. Formació interna:
  - 2.1. Curs d'educació emocional → Realitzada per 25 mestres d'infantil i primària (primer trimestre del 2011)
  - 2.2. Curs d'avaluació per competències → Realitzada per 25 mestres de primària i ESO (juny-juliol del 2012)
3. Formació compartida: Col·legis claretians d'Espanya
  - 3.1. VII Encuentro Directivos "*Equipo directivo: núcleo de referencia*" (Madrid, febrer-març de 2012) → Assistència de 4 membres de l'equip directiu.
  - 3.2. Encuentro de Profesores "*Identidad, Carisma y Espiritualidad*" (Madrid, 2012) → Assistència de 2 professors.

<b>VALORACIÓ</b>
Molt bona

### **4. ACCIÓ COMPARTIDA: FAMÍLIA-ESCOLA**

Un dels elements fonamentals del Projecte educatiu del Col·legi és l'**acció compartida** entre les famílies i l'escola. Per això la millora constant de la relació amb les famílies és un tema prioritari.

Les accions dutes a terme el curs 2011-2012 se centren en els següents aspectes:

1. Reunions individuals amb les famílies. El centre dedica a l'atenció a les famílies una part molt important de la dedicació horària de les persones tutores:
  - 1.1. A l'Educació infantil, la persona tutora disposa d'una hora i mitja atribuïda a la tutoria per entrevistar-se amb les famílies, dins de l'horari de 30 hores setmanals.
  - 1.2. A l'Educació primària, la persona tutora disposa de dues hores dins les 30 hores setmanals. L'escola facilita:
    - Una hora atribuïda a la tutoria per entrevistar-se amb les famílies.
    - Una hora atribuïda a la tutoria per a la realització de la tutoria amb el grup-classe dins les 25 hores lectives setmanals.
  - 1.3. A l'ESO i al Batxillerat la persona tutora disposa de quatre hores setmanals atribuïdes a la tutoria dins del còmput global de 30 hores setmanals. L'escola facilita:
    - Una hora setmanal a les persones tutores per a la realització de la tutoria amb el grup-classe.
    - Una hora setmanal a les persones tutores per a realització d'entrevistes individuals amb l'alumnat i/o amb la família.
    - Una hora setmanal a les persones tutores per tal de coordinar-se amb l'equip de tutors.
    - Una hora atribuïda a la tutoria per entrevistar-se amb les famílies.

- 1.4. Cal recordar que dins de l'horari de 30 hores setmanals, cada professor (no tutor) disposa d'una hora per entrevistes amb pares.
2. Reunions amb les famílies del grup-classe. L'objectiu de mantenir una comunicació fluida amb les famílies fa que el Col·legi hagi optat, des de fa anys, pel poc usual de programar reunions de les persones tutores amb les famílies dels seu grup-classe 3 vegades al curs (infantil i batxillerat) i 4 vegades (primària i ESO).
3. Programa FEAC. Una aposta forta per la relació amb les famílies és el Programa FEAC que seguim creient que és un dels elements més enriquidors d'aquesta acció conjunta. Per això s'han seguit programant les 5 sessions de trobades durant el curs per a cada etapa, més les 5 sessions del grup "créixer en la fe".
4. Relació amb l'AMPA. A més dels contactes habituals entre els membres de l'equip directiu del Col·legi i els de la junta directiva de l'AMPA, volem destacar:
  - 4.1. el treball de coordinació per millorar l'eficàcia de les reunions dels Delegats del pares de les diverses classes amb els Caps d'estudis de les etapes corresponents.
  - 4.2. la col·laboració amb l'AMPA en les diverses activitats que porten a terme (xerrades temàtiques, biblioteca, conte-contes, festival fi de curs, comiat alumnat de 2n de batxillerat...)

<b>VALORACIÓ</b>
Bona

## **5. NOVES TECNOLOGIES DE L'APRENTATGE**

1. Generalització de l'ús de les pissarres digitals a totes les aules.
2. A ESO i Batxillerat s'ha potenciat l'ús del WI-FI fent que l'alumnat porti ordinadors a l'aula per fer determinades activitats en treballs concrets.
3. Realització de projectes telemàtics (a Infantil "*Rondalla, terra de contes*" i a 4t de primària "*Comarques*")
4. Posada en marxa del nou web.

<b>VALORACIÓ</b>
Bona

## **6. PROGRAMA D'AUXILIARS DE CONVERSA**

Una de les novetats que més satisfacció ens ha donat el curs 2011-2012 ha estat l'impuls a l'aprenentatge viu de la llengua estrangera gràcies al Programa d'auxiliars de conversa, aplicat a tots els cursos del centre i valorat molt positivament per l'alumnat, les famílies i l'equip docent. Per aquest motiu el proper curs l'escola continuarà aplicant-lo. Aquest programa permet disposar de tres joves estudiants nadius per als quals l'anglès és llengua materna i que, en el marc d'un conveni de cooperació educativa, donen suport a les classes d'anglès en totes les etapes de l'escola. Tots ells participen en projectes i motiven l'alumnat amb diferents activitats, lúdiques i dinàmiques que permeten reproduir l'ús de la llengua de forma directa i espontània.

<b>VALORACIÓ</b>
Molt bona